

๑๐. แผนภูมิโครงสร้างการแบ่งส่วนราชการตามแผนอัตรากำลัง ๓ ปี ของเทศบาลตำบลแคนดง

โครงสร้างการแบ่งส่วนราชการ เทศบาลตำบลแคนดง

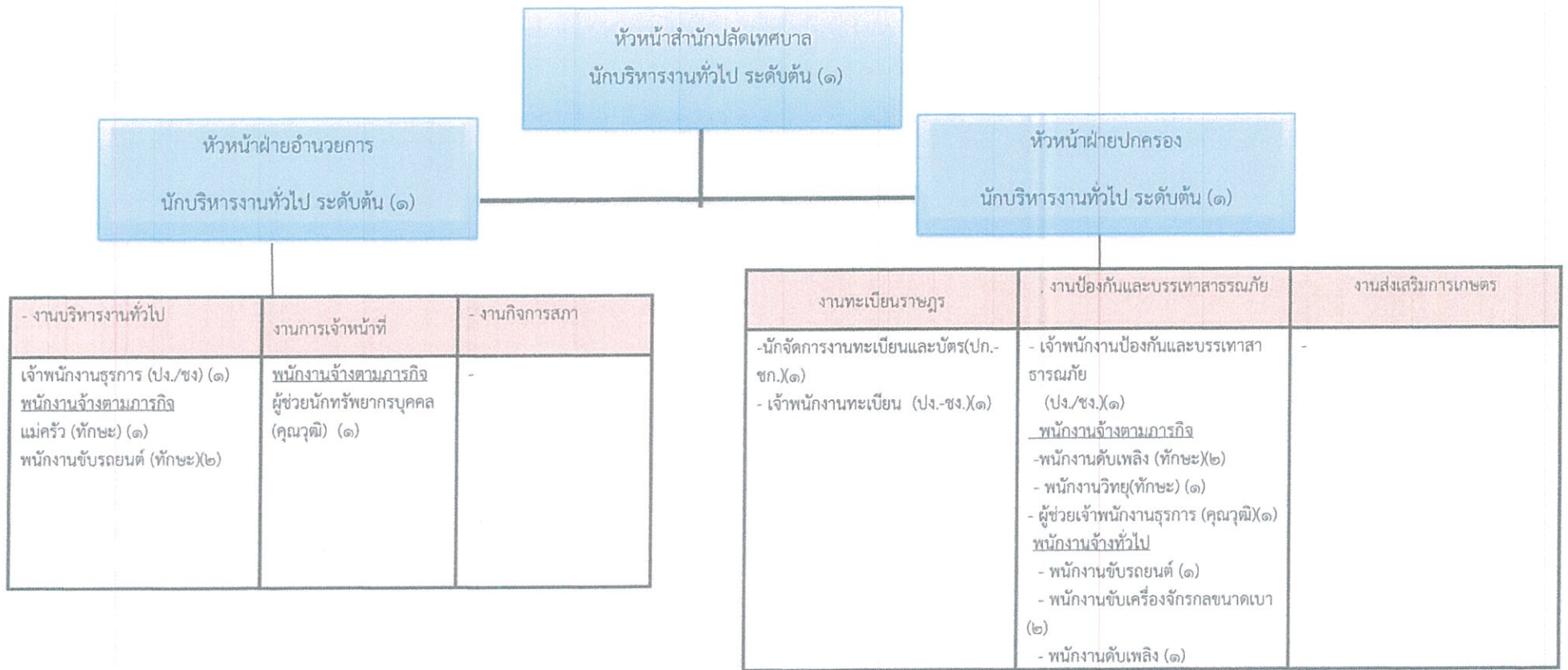
ปลัดเทศบาลตำบลแคนดง
(นักบริหารงานท้องถิ่น ระดับกลาง)

๑. หน่วยงานตรวจสอบภายใน (๑๒๖)
- งานตรวจสอบภายใน
(นักวิชาการตรวจสอบภายใน ปก./ชก.)

๑. สำนักปลัดเทศบาล (๑๑)	๒. กองคลัง (๑๔)	๓. กองช่าง (๑๕)	๔. กองสาธารณสุขและสิ่งแวดล้อม (๑๖)	๕. กองยุทธศาสตร์และงบประมาณ (๑๗)	๖. กองการศึกษา (๑๘)	๗. กองการประปา (๑๘)	๘. กองสวัสดิการสังคม (๑๑)
หัวหน้าสำนักปลัดเทศบาล (นักบริหารงานทั่วไป ระดับต้น)	ผู้อำนวยการกองคลัง (นักบริหารงานคลัง ระดับต้น)	ผู้อำนวยการกองช่าง (นักบริหารงานช่าง ระดับต้น)	ผู้อำนวยการกองสาธารณสุขและสิ่งแวดล้อม (นักบริหารงานสาธารณสุขและสิ่งแวดล้อม ระดับต้น)	ผู้อำนวยการกองยุทธศาสตร์และงบประมาณ (นักบริหารงานทั่วไป ระดับต้น)	ผู้อำนวยการกองการศึกษา (นักบริหารงานศึกษา ระดับต้น)	ผู้อำนวยการกองการประปา (นักบริหารงานประปา ระดับต้น)	ผู้อำนวยการกองสวัสดิการสังคม (นักบริหารงานสวัสดิการสังคม ระดับต้น)
๑. ฝ่ายอำนวยการ ๑.๑ งานการเจ้าหน้าที่ ๑.๒ งานบริหารงานทั่วไป ๑.๓ งานกิจการสภา ๒. ฝ่ายปกครอง ๒.๑ งานทะเบียนราษฎร ๒.๒ งานป้องกันและบรรเทาสาธารณภัย ๒.๓ งานส่งเสริมการเกษตร	๑. ฝ่ายบริหารงานคลัง ๑.๑ งานพัสดุและทรัพย์สิน ๑.๒ งานการเงินและบัญชี ๑.๓ งานบริหารงานทั่วไป ๒. ฝ่ายพัฒนารายได้ ๒.๑ งานเร่งรัดและจัดเก็บรายได้ ๒.๒ งานแผนที่ภาษีและทะเบียนทรัพย์สิน ๒.๓ งานผลประโยชน์และกิจการพาณิชย์	๑. ฝ่ายแบบแผนและก่อสร้าง ๑.๑ งานผังเมือง ๑.๒ งานบริหารงานทั่วไป ๑.๓ งานสาธารณูปโภค ๑.๔ งานควบคุมอาคาร ๑.๕ งานก่อสร้างและซ่อมบำรุง	๑. ฝ่ายบริหารงานทั่วไป ๑.๑ งานบริหารงานสาธารณสุข ๑.๒ งานบริหารงานทั่วไป ๑.๓ งานส่งเสริมสุขภาพ ๑.๔ งานรักษาความสะอาด	๑. ฝ่ายแผนงานและงบประมาณ ๑.๑ งานวิเคราะห์นโยบายและแผน ๑.๒ งานบริหารงานทั่วไป ๑.๓ งานประชาสัมพันธ์ ๑.๔ งานนิติการ	๑. ฝ่ายส่งเสริมการศึกษาศาสนาและวัฒนธรรม ๑.๑. งานบริหารงานทั่วไป ๑.๒ งานส่งเสริมกีฬาและนันทนาการ ๑.๓ งานส่งเสริมการศึกษาศาสนาและวัฒนธรรม ๑.๔ งานบริหารการศึกษา	๑. ฝ่ายการเงินและบัญชี ๑.๑ งานการเงินและบัญชี ๑.๒ งานบริการและซ่อมบำรุง ๑.๓ งานบริหารงานทั่วไป ๑.๔ งานเร่งรัดและจัดเก็บรายได้ ๑.๕ งานจัดหาพัสดุ	๑. ฝ่ายพัฒนาชุมชน ๑.๑ งานส่งเสริมพัฒนาชุมชน ๑.๒. งานส่งเสริมสวัสดิการสังคม ๑.๓ งานสังคมสงเคราะห์ ๑.๔ งานบริหารงานทั่วไป ๑.๕ งานส่งเสริมและพัฒนาอาชีพ



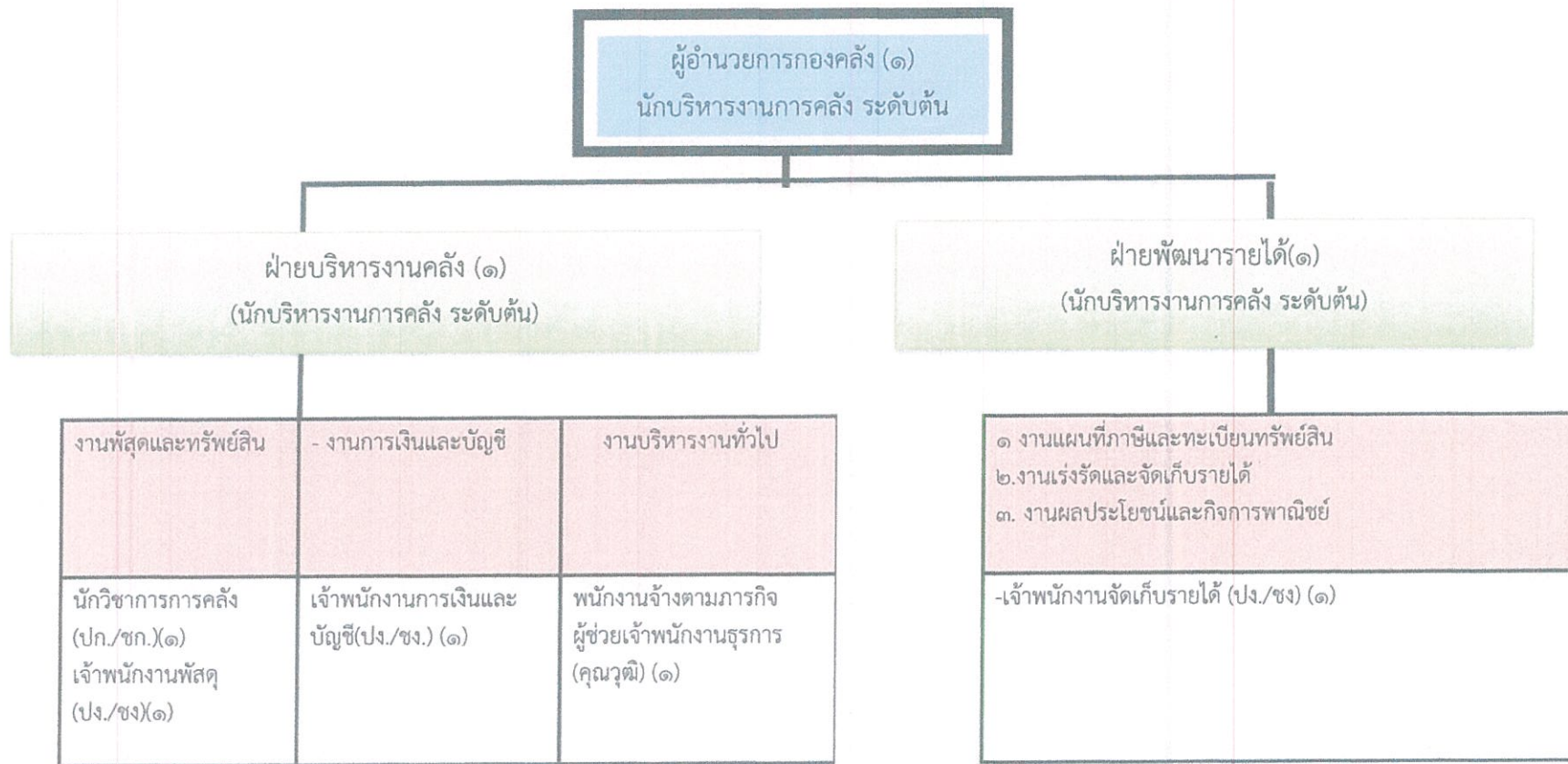
โครงสร้างกรอบอัตรากำลัง สำนักปลัด (๐๑)



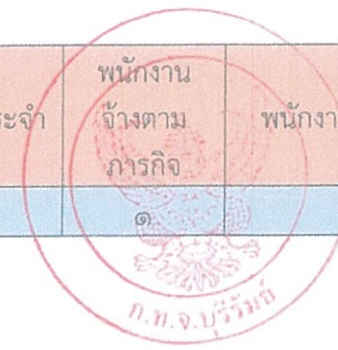
ระดับ	อำนวยการ ต้น	ชำนาญ การพิเศษ	ชำนาญ การ	ปฏิบัติการ	อาวุโส	ชำนาญ งาน	ปฏิบัติงาน	ลูกจ้างประจำ	พนักงานจ้าง ตามภารกิจ	พนักงานจ้าง ทั่วไป
จำนวน	๓	-	๑	-	-	๓	-	-	๘	๕



โครงสร้างกรอบอัตรากำลัง กองคลัง (๐๔)



ระดับ	อำนาจการ ต้น	ชำนาญ การพิเศษ	ชำนาญการ	ปฏิบัติการ	อาวุโส	ชำนาญงาน	ปฏิบัติงาน	ลูกจ้างประจำ	พนักงาน จ้างตาม ภารกิจ	พนักงานจ้างทั่วไป
จำนวน	๓	-	-	๑	-	๑	๑	-	๑	-



โครงสร้างกรอบอัตรากำลัง กองช่าง (๐๕)

ผู้อำนวยการกองช่าง
นักบริหารงานช่าง ระดับต้น (๑)

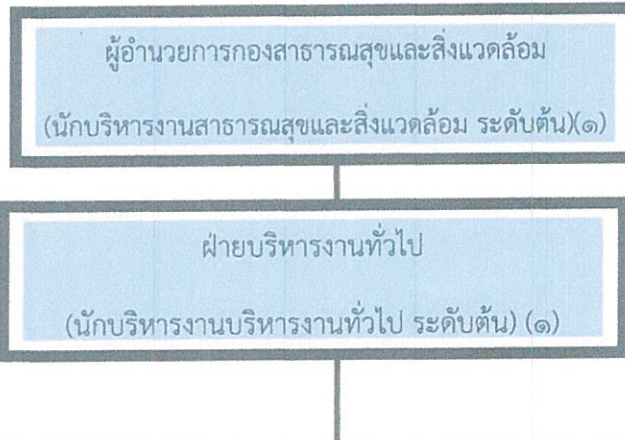
ฝ่ายแบบแผนและก่อสร้าง
(นักบริหารงานช่าง ระดับต้น)(๑)(ว่าง)

- งานบริหารงานทั่วไป	- งานผังเมือง	- งานควบคุมอาคาร	- งานสาธารณูปโภค	- งานก่อสร้างและซ่อมบำรุง
- เจ้าพนักงานธุรการ (ปง./ชง.) (๑)	- นายช่างโยธา(ปง./ชง)(๑)	- นายช่างโยธา (ปง./ชง) (๑)	- นายช่างไฟฟ้า (ปง./ชง.) (๑)	- นายช่างโยธา (ปง./ชง.) (๑) -

ระดับ	ผู้อำนวยการ ต้น	ชำนาญ การพิเศษ	ชำนาญ การ	ปฏิบัติการ	อาวุโส	ชำนาญ งาน	ปฏิบัติงาน	ลูกจ้างประจำ	พนักงาน จ้างตาม ภารกิจ	พนักงาน จ้างทั่วไป
จำนวน	๒	-	-	-	-	๕	๑	-	-	-



โครงสร้างกรอบอัตรากำลัง กองสาธารณสุขและสิ่งแวดล้อม (๐๖)



งานบริหารงานทั่วไป	- งานบริหารงานสาธารณสุข	งานรักษาความสะอาด	- งานส่งเสริมสุขภาพ
- เจ้าพนักงานธุรการ (ปง./ขง.)(๑)	- เจ้าพนักงานสาธารณสุข (ปง./ขง.) (๑)	- พนักงานขับเครื่องจักรกลขนาดเบา (รถขยะ) (๑) - คนงานประจำรถขยะ (๒)(ทักษะ) - คนงานประจำรถขยะ (๑)(ทั่วไป)	- เจ้าพนักงานสาธารณสุข (ปง./ขง.) (๑) -

ระดับ	อำนาจการ ต้น	ชำนาญ การ พิเศษ	ชำนาญ การ	ปฏิบัติการ	อาวุโส	ชำนาญงาน	ปฏิบัติงาน	ลูกจ้างประจำ	พนักงาน จ้างตาม ภารกิจ	พนักงาน จ้างทั่วไป
จำนวน	๒	-	-	-	-	๓	-	-	๓	๑



โครงสร้างกรอบอัตรากำลัง กองยุทธศาสตร์และงบประมาณ (๐๗)

ผู้อำนวยการกองยุทธศาสตร์และงบประมาณ
 นักบริหารงานทั่วไป ระดับต้น (๑)

หัวหน้าฝ่ายแผนงานและงบประมาณ
 (นักบริหารงานทั่วไป ระดับต้น)(๑)

งานบริหารงานทั่วไป	- งานวิเคราะห์นโยบายและแผน	- งานประชาสัมพันธ์	- งานนิติการ
- เจ้าพนักงานธุรการ (ปง./ชง.) (๑) - ผู้ช่วยเจ้าพนักงานธุรการ (คณวุฒิ) (๑)	-	ผู้ช่วยเจ้าพนักงานประชาสัมพันธ์ (๑)	- นิติกร (ปก./ชก.) (๑)

ระดับ	ผู้อำนวยการ ต้น	ชำนาญการ พิเศษ	ชำนาญการ	ปฏิบัติการ	อาวุโส	ชำนาญงาน	ปฏิบัติงาน	ลูกจ้างประจำ	พนักงาน จ้างตาม ภารกิจ	พนักงาน จ้างทั่วไป
จำนวน	๒	-	-	๑	-	๑	-	-	๒	-



โครงสร้างกรอบอัตรากำลัง กองการศึกษา (๐๘)

ผู้อำนวยการกองการศึกษา
นักบริหารการศึกษา ระดับต้น (๑)

ฝ่ายส่งเสริมการศึกษาศาสนาและวัฒนธรรม
นักบริหารงานการศึกษา ระดับต้น(๑)

งานบริหารการศึกษา	-งานส่งเสริมการศึกษาศาสนาและวัฒนธรรม - งานส่งเสริมกีฬาและนันทนาการ	-งานบริหารงานทั่วไป
ครูผู้ช่วย/ครู (๘) ผอ.ศูนย์พัฒนาเด็กเล็ก (๔) พนักงานจ้างตามภารกิจ ผู้ดูแลเด็ก (ทักษะ) (๔) พนักงานจ้างทั่วไป ผู้ดูแลเด็ก (ทั่วไป) (๔)	นักวิชาการวัฒนธรรม (ปก./ชก.) (๑)	พนักงานจ้างตามภารกิจ - ผู้ช่วยเจ้าพนักงานธุรการ (คุณวุฒิ) (๑)

ระดับ	ผู้อำนวยการ ต้น	ชำนาญ การ พิเศษ	ชำนาญ การ	ปฏิบัติการ	อาวุโส	ชำนาญ งาน	ปฏิบัติงาน	ครู			ครู ผู้ช่วย	ลูกจ้าง ประจำ	พนักงาน จ้างตาม ภารกิจ	พนักงาน จ้าง ทั่วไป
								วิทยฐานะ ครูชำนาญการพิเศษ	วิทยฐานะ ครูชำนาญการ	ผอ. ศูนย์				
จำนวน	๒	-	๑	-	-	-	-	๑	๖	๔	๑	๕	๔	



โครงสร้างกรอบอัตรากำลัง กองการประปา (๐๙)

ผู้อำนวยการกองการประปา
(นักบริหารงานประปา ระดับต้น)(๑)(ว่าง)

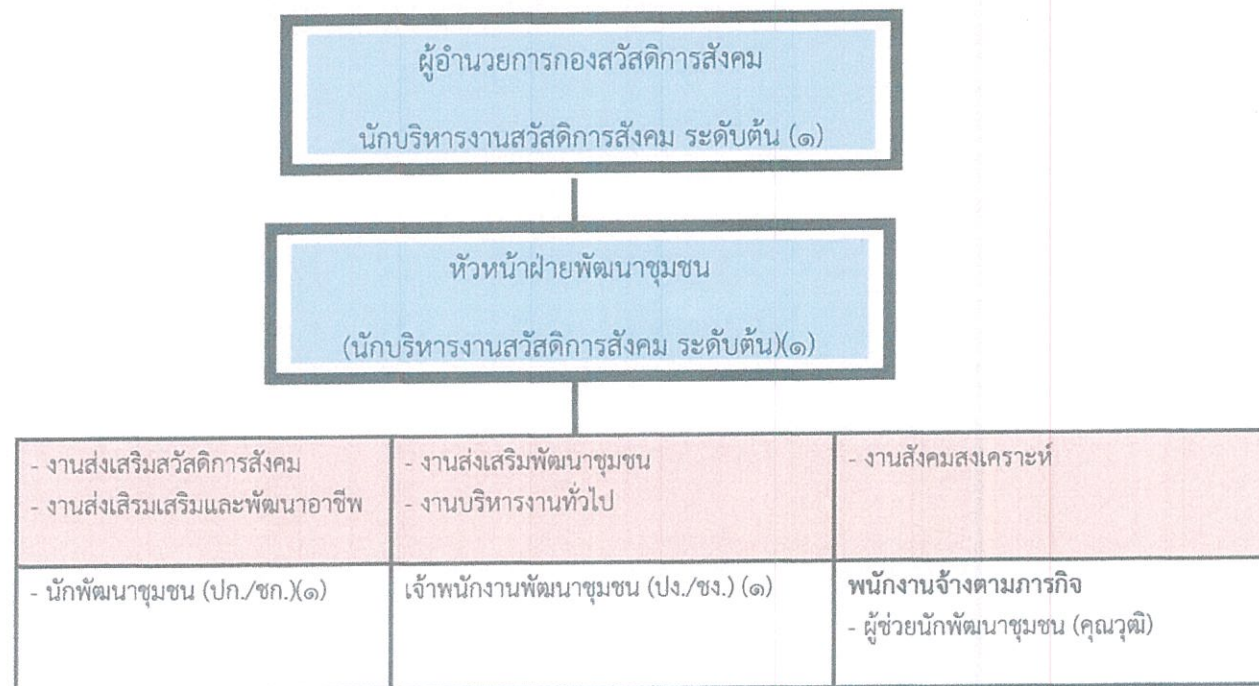
ฝ่ายการเงินและบัญชี
(นักบริหารงานการคลัง ระดับต้น) (๑)(ว่าง)

- งานบริหารงานทั่วไป - งานจัดหาพัสดุ	-งานบริการและซ่อมบำรุง	- งานการเงินและบัญชี - งานเร่งรัดและจัดเก็บรายได้
- เจ้าพนักงานธุรการ (ปง./ชง.)(๑)	- เจ้าพนักงานประปา(ปง./ชง.) (๑)	- นักวิชาการเงินและบัญชี (ปก./ชก.)(๑)

ระดับ	ผู้อำนวยการ ต้น	ชำนาญ การพิเศษ	ชำนาญการ	ปฏิบัติการ	อาวุโส	ชำนาญงาน	ปฏิบัติงาน	ลูกจ้างประจำ	พนักงาน จ้างตม ภารกิจ	พนักงาน จ้างทั่วไป
จำนวน	๒	-	๑	-	-	๑	๑	-		



โครงสร้างกรอบอัตรากำลัง กองสวัสดิการสังคม (๑๑)



ระดับ	ผู้อำนวยการ ต้น	ชำนาญ การพิเศษ	ชำนาญ การ	ปฏิบัติการ	อาวุโส	ชำนาญ งาน	ปฏิบัติงาน	ลูกจ้างประจำ	พนักงาน จ้างตาม ภารกิจ	พนักงาน จ้างทั่วไป
จำนวน	๒	-	๑	-	-	-	๑	-	๑	-



โครงสร้างกรอบอัตรากำลัง หน่วยตรวจสอบภายใน (๑๒)

ปลัดเทศบาลตำบลแคนดง
(นักบริหารงานท้องถิ่น ระดับกลาง)

หน่วยตรวจสอบภายใน
นักวิชาการตรวจสอบภายใน (ปก./ชก.) (๑)
- งานตรวจสอบภายใน

ระดับ	อำนาจการ ต้น	ชำนาญ การพิเศษ	ชำนาญการ	ปฏิบัติการ	อาวุโส	ชำนาญงาน	ปฏิบัติงาน	ลูกจ้างประจำ	พนักงาน จ้างตาม ภารกิจ	พนักงาน จ้างทั่วไป
จำนวน	-	-	-	๑	-	-	-	-	-	-





อำนาจหน้าที่ของเทศบาล

อำนาจหน้าที่ตามพระราชบัญญัติเทศบาล พ.ศ. 2496 แก้ไขเพิ่มเติมถึง (ฉบับที่ 14) พ.ศ. 2562 ได้กำหนดอำนาจหน้าที่ของเทศบาลตำบลไว้ เป็น 2 ส่วน ประกอบด้วย

มาตรา 50 ภายใต้บังคับแห่งกฎหมายเทศบาลตำบลมีหน้าที่ต้องทำในเขตเทศบาล ดังต่อไปนี้

1. รักษาความสงบเรียบร้อยของประชาชน
2. ให้มีและบำรุงทางบกและทางน้ำ
3. รักษาความสะอาดของถนน หรือทางเดินและที่สาธารณะ รวมทั้งการกำจัดมูลฝอยและสิ่งปฏิกูล
4. ป้องกันและระงับโรคติดต่อ
5. ให้มีเครื่องใช้ในการดับเพลิง
6. ให้ราษฎรได้รับการศึกษาอบรม
7. ส่งเสริมการพัฒนาสตรี เด็ก เยาวชน ผู้สูงอายุ และผู้พิการ
8. บำรุงศิลปะ จารีตประเพณี ภูมิปัญญาท้องถิ่น และวัฒนธรรมอันดีของท้องถิ่น
9. หน้าที่อื่นตามที่กฎหมายบัญญัติให้เป็นหน้าที่ของเทศบาล

การปฏิบัติตามอำนาจหน้าที่ของเทศบาลต้องเป็นไปเพื่อประโยชน์สุขของประชาชนโดยใช้วิธีการบริหารจัดการบ้านเมืองที่ดี และให้คำนึงถึงการมีส่วนร่วมของประชาชนในการจัดทำแผนพัฒนาเทศบาล การจัดทำงบประมาณ การจัดซื้อจัดจ้าง การตรวจสอบ การประเมินผลการปฏิบัติงานและการเปิดเผยข้อมูลข่าวสาร ทั้งนี้ ให้เป็นไปตามกฎหมาย ระเบียบ ข้อบังคับว่าด้วยการนั้นและหลักเกณฑ์และวิธีการที่กระทรวงมหาดไทยกำหนด

มาตรา 51 ภายใต้บังคับแห่งกฎหมาย เทศบาลตำบลอาจจัดทำกิจการใดๆในเขตเทศบาล ดังต่อไปนี้

1. ให้มีน้ำสะอาดหรือการประปา
2. ให้มีโรงฆ่าสัตว์
3. ให้มีตลาด ท่าเทียบเรือและท่าข้าม
4. ให้มีสุสานและฌาปนสถาน
5. บำรุงและส่งเสริมการทำมาหากินของราษฎร
6. ให้มีและบำรุงสถานที่ทำการพิทักษ์รักษาคนเจ็บไข้
7. ให้มีและบำรุงการไฟฟ้าหรือแสงสว่างโดยวิธีอื่น
8. ให้มีและบำรุงทางระบายน้ำ
9. เทศพาณิชย์